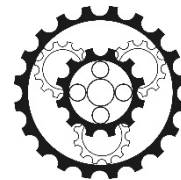


Zaopiniowany przez Radę Wydziału w dniu 15.12.2021 r., zmiana 28.06.2022 r.,  
zmiana 30.05.2023 r., zmiana 23.04.2024 r.



Zatwierdzony przez JM Rektora w dniu 20.12.2021r., 08.07.2022 r., 12.06.2023 r.,  
13.05.2024 r.

## **REGULAMIN Wydziału Mechanicznego Politechniki Wrocławskiej**

### **§ 1 Postanowienia ogólne**

Regulamin określa szczegółowo zasady funkcjonowania i strukturę wewnętrzną Wydziału  
Mechanicznego (zwanego dalej „Wydziałem”).

### **§ 2 Charakterystyka Wydziału**

1. Wydział jest podstawową jednostką organizacyjną Politechniki Wrocławskiej, zwanej dalej „Uczelnią”, która prowadzi działalność dydaktyczną i naukową. W ramach działalności dydaktycznej Wydział prowadzi:
  - 1) studia stacjonarne pierwszego stopnia na kierunkach:
    - a) biomechanika inżynierska,
    - b) mechanika i budowa maszyn,
    - c) mechatronika,
    - d) robotyka i automatyzacja procesów,
    - e) transport,
    - f) zarządzanie i inżynieria produkcji,
    - g) inżynieria pojazdów i napędów niskoemisyjnych,
    - h) logistyka przemysłowa;
  - 2) studia stacjonarne drugiego stopnia na kierunkach:
    - a) biomechanika inżynierska,
    - b) mechanika i budowa maszyn,
    - c) mechatronika,
    - d) robotyka i automatyzacja procesów,
    - e) transport,
    - f) zarządzanie i inżynieria produkcji;
  - 3) studia niestacjonarne pierwszego stopnia na kierunkach:
    - a) mechanika i budowa maszyn,
    - b) zarządzanie i inżynieria produkcji;
  - 4) studia niestacjonarne drugiego stopnia na kierunkach:
    - a) mechanika i budowa maszyn,
    - b) zarządzanie i inżynieria produkcji,
2. Wydział może prowadzić również studia podyplomowe, kursy i szkolenia.
3. Wydział prowadzi działalność naukową w dziedzinie nauk inżynierijno-technicznych w dyscyplinie naukowej inżynieria mechaniczna.
4. Wydział współpracuje ze Szkołą Doktorską Politechniki Wrocławskiej.
5. Wydział prowadzi stacjonarne studia doktoranckie.

### § 3

#### Dziekan i ciała kolegialne Wydziału

1. Wydziałem kieruje Dziekan przy pomocy sześciu prodziekanów:
  - 1) prodziekana ds. ogólnych;
  - 2) trzech prodziekanów ds. studiów stacjonarnych;
  - 3) prodziekana ds. studiów niestacjonarnych;
  - 4) prodziekana ds. studenckich.
2. Do kompetencji Dziekana należy podejmowanie decyzji dotyczących funkcjonowania Wydziału, niezastrzeżonych dla innych organów lub osób pełniących funkcje kierownicze w Uczelni.
3. Szczegółowe kompetencje i obowiązki każdego z Prodziekanów określa Dziekan.
4. Na Wydziale może funkcjonować Kolegium Dziekańsko-Kierownicze jako ciało doradcze, w skład którego wchodzi: Dziekan, Prodziekani, Dyrektorzy Instytutów, Kierownicy Katedr.
5. Dziekan może powierzyć wyznaczonym przez siebie pracownikom koordynację niektórych działań związanych z realizacją zadań Wydziału.
6. Na Wydziale funkcjonuje Rada Wydziału jako kolegialne ciało opiniodawczo-doradcze.
7. Informacja o aktualnym składzie Rady Wydziału zamieszczana jest na stronie internetowej Wydziału.
8. Rada Wydziału powołuje na okres swojej kadencji komisje stałe i wybiera członków tych komisji. Wykaz komisji stałych i ich podstawowe zadania określa załącznik nr 1 do niniejszego Regulaminu.
9. Szczegółowy tryb zwoływania posiedzeń i tryb pracy Rady Wydziału określa Regulamin Rad Wydziałów.

### § 4

#### Rada Społeczna Wydziału

1. Na Wydziale funkcjonuje Rada Społeczna Wydziału jako ciało doradcze Dziekana.
2. Członkowie Rady Społecznej Wydziału powoływani są przez Rektora na wniosek Dziekana, po zasięgnięciu opinii Rady Wydziału, na okres czterech lat, począwszy od roku następującego po roku wyboru Senatu.
3. Członkowie Rady Społecznej Wydziału wybierają spośród siebie Przewodniczącą Rady Społecznej Wydziału na czas swojej kadencji.

### § 5

#### Organizacja Wydziału

1. Jednostkami organizacyjnymi Wydziału są:
  - 1) K53W10D07 Katedra Eksploatacji Systemów Technicznych;
  - 2) K54W10D07 Katedra Inżynierii Elementów Lekkich, Odlewnictwa i Automatyki;
  - 3) K56W10D07 Katedra Inżynierii Pojazdów;
  - 4) K57W10D07 Katedra Konstrukcji Badań Maszyn i Pojazdów;
  - 5) K58W10D07 Katedra Mechaniki, Inżynierii Materiałowej i Biomedycznej;
  - 6) K59W10D07 Katedra Obrabiarek i Technologii Mechanicznych;
  - 7) K60W10D07 Katedra Obróbki Plastycznej, Spawalnictwa i Metrologii;
  - 8) K61W10D07 Katedra Podstaw Konstrukcji Maszyn i Układów Mechatronicznych;
  - 9) K62W10D07 Katedra Technologii Laserowych, Automatykacji i Organizacji produkcji.

2. W strukturze jednostek organizacyjnych Wydziału mogą działać komórki organizacyjne, takie jak: zakłady, zespoły, pracownie i laboratoria, które tworzy, przekształca i likwiduje Rektor na wniosek Dziekana, po zasięgnięciu opinii Rady Wydziału.
3. Nadzór nad działalnością komórek organizacyjnych sprawuje Kierownik jednostki organizacyjnej, w skład której należy ta komórka. Za zgodą Rektora na wniosek Dziekana laboratoria w ramach Wydziału mogą być przekształcone w laboratoria akredytowane po uzyskaniu pozytywnej weryfikacji przeprowadzonej przez właściwą jednostkę akredytującą.
4. Laboratoria za zgodą Dziekana mogą wnioskować o uzyskanie akredytacji we właściwej jednostce akredytującej. Po udzieleniu akredytacji laboratorium uzyskuje status laboratorium akredytowanego. Zasady funkcjonowania laboratoriów akredytowanych określone są w Regulaminie Laboratoriów Akredytowanych i uwzględniają wymagania właściwej jednostki akredytacyjnej.
5. W skład Wydziału wchodzi komórki organizacyjne administracji Wydziału:
  - 1) Dziekanat;
  - 2) Administracja Wydziałowa:
    - a) Zespół ds. Obsługi Administracyjnej Wydziału,
    - b) Zespół ds. Utrzymania Infrastruktury Technicznej,
    - c) Zespół ds. Infrastruktury Informatycznej,
    - d) Zespół Asystentów ds. Kadr,
    - e) Zespół ds. Projektów,
    - f) Zespół ds. Budżetowania Wydziału,
  - 3) Stanowisko ds. Marketingu i Promocji.
6. Komórki organizacyjne administracji Wydziału tworzy, przekształca i likwiduje Rektor na wniosek Dziekana.
7. Nadzór nad działalnością komórek organizacyjnych administracji Wydziału sprawuje Dziekan.
8. Struktura organizacyjna Wydziału określona jest w załączniku nr 2 do niniejszego Regulaminu.

## § 6

### **Zarządzanie mieniem i finansami Wydziału**

1. Mienie Wydziału jest wydzielonym mieniem Uczelni. Mieniem i finansami Wydziału zarządza Dziekan.
2. Dziekan jest odpowiedzialny za prawidłowe wykorzystanie i zabezpieczenie mienia (w tym pomieszczeń) Wydziału oraz za zgodne z prawem, celowe i gospodarne wydatkowanie środków finansowych pozostających w dyspozycji Wydziału.
3. Dziekan dokonuje podziału subwencji między jednostkami organizacyjnymi Wydziału w oparciu o zasady zaopiniowane przez Radę Wydziału.
4. Kierownik jednostki organizacyjnej Wydziału jest odpowiedzialny za prawidłowe wykorzystanie i zabezpieczenie mienia (w tym pomieszczeń) Wydziału będącego w dyspozycji tej jednostki organizacyjnej oraz za zgodne z prawem, celowe i gospodarne wydatkowanie środków finansowych pozostających w dyspozycji jednostki.
5. Decyzje o przydzieleniu składników mienia jednostkom organizacyjnym Wydziału podejmuje Rektor z własnej inicjatywy lub na wniosek Dziekana. Dziekan dysponuje mieniem jednostki organizacyjnej Wydziału w sposób uzgodniony z kierownikiem tej jednostki.
6. Wydział prowadzi gospodarkę finansową na podstawie prowizorium i budżetu Wydziału. Prowizorium i budżet są opiniowane przez Radę Wydziału i przedstawiane do zatwierdzenia Rektorowi.
7. W przypadku niezbilansowania budżetu Wydziału Dziekan niezwłocznie przedstawia Rektorowi program naprawczy zaopiniowany przez Radę Wydziału.

## § 7

### **Wydziałowy system zapewniania jakości kształcenia**

1. Na Wydziale funkcjonuje wydziałowy system zapewniania jakości kształcenia (WSZJK), którego funkcjonowanie określone jest w zarządzeniu wewnętrznym w sprawie zasad funkcjonowania i organizacji Uczelnianego Systemu Zapewniania Jakości Kształcenia (USZJK) w Uczelni.
2. Nadzór nad wydziałowym systemem zapewniania jakości kształcenia sprawuje Dziekan.
3. W ramach funkcji i struktur WSZJK na Wydziale wyróżnia się, w szczególności:
  - 1) Wydziałową Komisję ds. Jakości Kształcenia (WKJK);
  - 2) Komisje Programowe dla prowadzonych na Wydziale kierunków studiów (KPK);
  - 3) Wydziałowy Zespół ds. Hospitowania Zajęć (WZHZ).
4. Dziekan powołuje na okres swojej kadencji Wydziałową Komisję ds. Jakości Kształcenia (WKJK) po zasięgnięciu opinii Rady Wydziału. Komisja działa na rzecz zapewniania i doskonalenia jakości kształcenia na wydziale zgodnie z zasadami jej funkcjonowania zawartymi w USZJK oraz WSZJK.
5. Na Wydziale działają Komisje Programowe dla prowadzonych na wydziale kierunków studiów (KPK). KPK działają zgodnie z zasadami ich funkcjonowania zawartymi w USZJK oraz WSZJK.

## § 8

### **Pracownicy Wydziału**

1. Pracownikami Wydziału są nauczyciele akademicki oraz pracownicy niebędący nauczycielami akademickimi.
2. Przełożonym pracowników Wydziału jest Dziekan.
3. Bezpośrednim przełożonym pracownika Wydziału jest kierownik danej jednostki/komórki organizacyjnej.

## § 9

### **Postanowienia końcowe**

Regulamin wchodzi w życie z dniem zatwierdzenia przez Rektora.

#### **Załączniki:**

- 1) Wykaz komisji stałych Wydziału Mechanicznego;
- 2) Struktura organizacyjna Wydziału Mechanicznego.

## Wykaz komisji/zespołów Wydziału Mechanicznego i ich podstawowe zadania

### Wydziałowa Komisja ds. Jakości kształcenia

Do zadań komisji należy w szczególności (zgodnie z ZW 117/2021 w sprawie Uczelnianego Systemu Zapewniania Jakości Kształcenia na Politechnice Wrocławskiej):

- 1) opracowanie, wdrożenie i doskonalenie metodyki monitorowania, analizy i oceny funkcjonowania WSZJK;
- 2) monitorowanie funkcjonowania WSZJK, w tym w prawidłowości przebiegu procesów wskazanych w § 11 ZW 117/2021 oraz inicjowanie procesu eliminowania nieprawidłowości w zakresie realizacji procesu kształcenia na Wydziale;
- 3) analiza i ocena funkcjonowania WSZJK oraz przygotowanie rocznego raportu w tym względzie za dany rok akademicki w terminie do końca listopada następnego roku akademickiego (w roku akademickim będącym ostatnim w kadencji – do końca czerwca tego roku akademickiego) wraz z rekomendacjami działań doskonalących w zakresie zapewniania jakości kształcenia i przekazanie ich Dziekanowi oraz – po pozytywnym zaopiniowaniu przez Radę Wydziału – Przewodniczącemu Rady ds. Jakości Kształcenia – nie później niż do końca grudnia (w roku akademickim będącym ostatnim w kadencji – do końca lipca tego roku akademickiego);
- 4) przygotowywanie z inicjatywy własnej albo na wniosek Dziekana propozycji rozwiązań (rekomendacji, wytycznych lub procedur) w zakresie zapewniania jakości kształcenia, a zwłaszcza w zakresie doskonalenia procesów wskazanych w § 11 ZW 117/2021.

### Komisje Programowe dla prowadzonych na Wydziale kierunków studiów

Do zadań komisji należy w szczególności (zgodnie z ZW 117/2021 w sprawie Uczelnianego Systemu Zapewniania Jakości Kształcenia na Politechnice Wrocławskiej):

- 1) tworzenie i modyfikowanie programów studiów pierwszego i/lub drugiego stopnia;
- 2) analizowanie opinii pracodawców, studentów i nauczycieli akademickich w celu doskonalenia programów studiów pierwszego i/lub drugiego stopnia;
- 3) zatwierdzanie tematów prac dyplomowych dla studiów pierwszego i/lub drugiego stopnia;
- 4) przygotowanie raportu samooceny w ramach ewaluacji PKA.

### Komisje Egzaminów Dyplomowych

Zakres działań komisji:

- 1) przeprowadzenie egzaminu dyplomowego;
- 2) przygotowanie i podpisanie protokołów z egzaminu.

### **Komisja ds. Rozpatrzenia Nagród i Wyróżnień Dziekana dla Doktorantów (powoływana corocznie)**

Do zadań komisji należy w szczególności:

- 1) określenie zasad oceny wniosków;
- 2) sporządzenie rankingowej listy kwalifikacyjnej doktorantów do nagród i wyróżnień.

### **Wydziałowa Komisja Kwalifikacyjna na studia II stopnia (powoływana corocznie)**

Do zadań komisji należy:

- 1) przygotowanie karty ewaluacji wiedzy i kompetencji dla kandydatów na studia II stopnia;
- 2) dokonanie oceny dorobku odbytych studiów;
- 3) przygotowanie, przeprowadzenie oraz ocena, w porozumieniu z Międzywydziałową Komisją Rekrutacyjną, egzaminu dla kandydatów na studia II stopnia w zakresie obowiązującym dla egzaminu dyplomowego studiów I stopnia;
- 4) ustalanie, w porozumieniu z Międzywydziałową Komisją Rekrutacyjną, wartości składowych wskaźnika rekrutacyjnego kandydatów z dyplomem uzyskanym poza granicami Polski, podejmujących kształcenie na zasadach obowiązujących obywateli polskich;
- 5) dokonywanie weryfikacji zgodności ukończonego kierunku, tytułu zawodowego oraz innych warunków podanych przez Wydział;
- 6) wprowadzanie do systemu JSOS, w porozumieniu z Międzywydziałową Komisją Rekrutacyjną, wyników dodatkowych kryteriów kwalifikacji (np. wynik egzaminu, wynik przypisany ukończonemu kierunkowi studiów).

### **Komisja ds. Oceny Nauczycieli Akademickich**

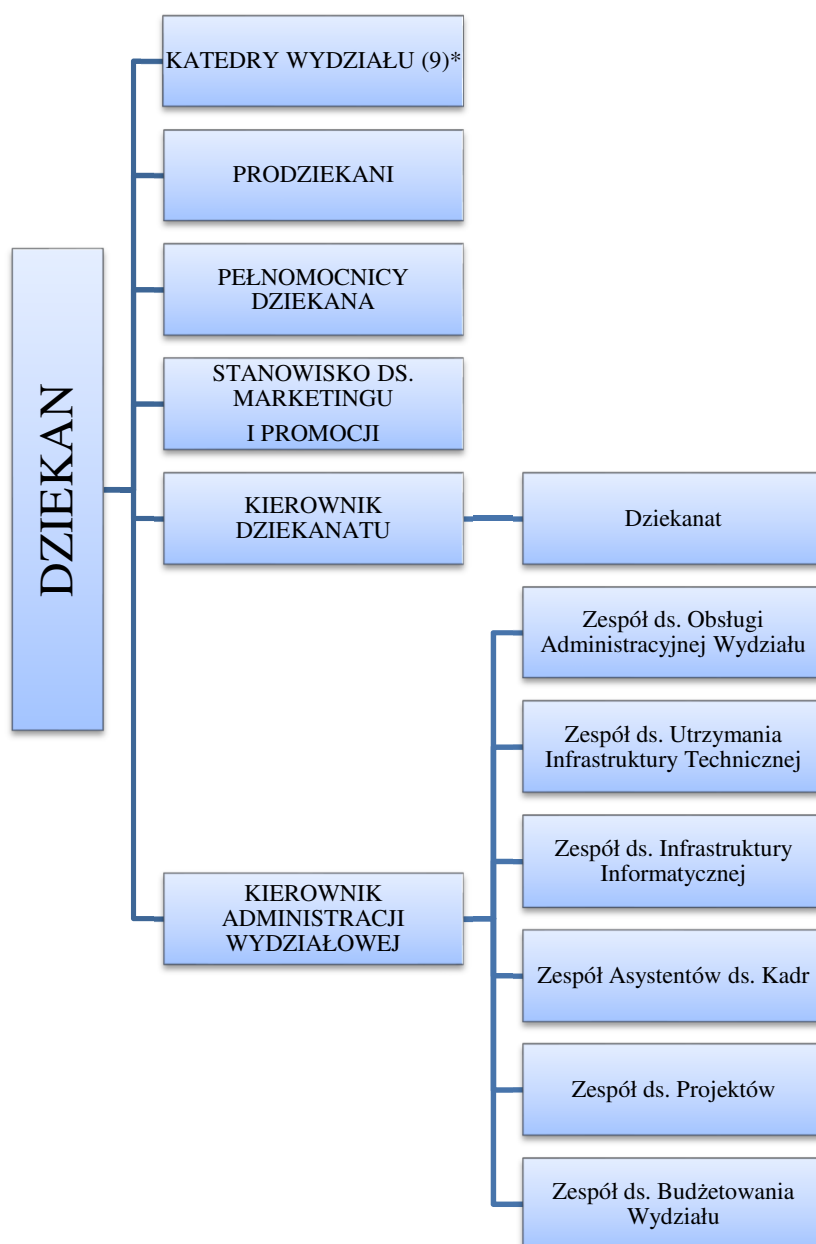
Zakres działań komisji:

- 1) przygotowanie szczegółowych zasad oceny nauczycieli akademickich Wydziału.

### **Wydziałowy Zespół ds. Hospitowania Zajęć dla prowadzonych kierunków studiów**

Do zadań komisji należy w szczególności:

- 1) przeprowadzanie okresowych hospitacji zajęć dydaktycznych;
- 2) przygotowanie raportu zbiorczego z przeprowadzonych hospitacji.



**\*KATEDRY WYDZIAŁU MECHANICZNEGO**

K53W10D07 Katedra Eksploatacji Systemów Technicznych

K54W10D07 Katedra Inżynierii Elementów Lekkich, Odlewnictwa i Automatyki

K56W10D07 Katedra Inżynierii Pojazdów

K57W10D07 Katedra Konstrukcji Badań Maszyn i Pojazdów

K58W10D07 Katedra Mechaniki, Inżynierii Materiałowej i Biomedycznej

K59W10D07 Katedra Obrabiarek i Technologii Mechanicznych

K60W10D07 Katedra Obróbki Plastycznej, Spawalnictwa i Metrologii

K61W10D07 Katedra Podstaw Konstrukcji Maszyn i Układów Mechatronicznych

K62W10D07 Katedra Technologii Laserowych, Automatyzacji i Organizacji Produkcji